

# CARP SCOUT

GENUINE MIVARDI QUALITY

---

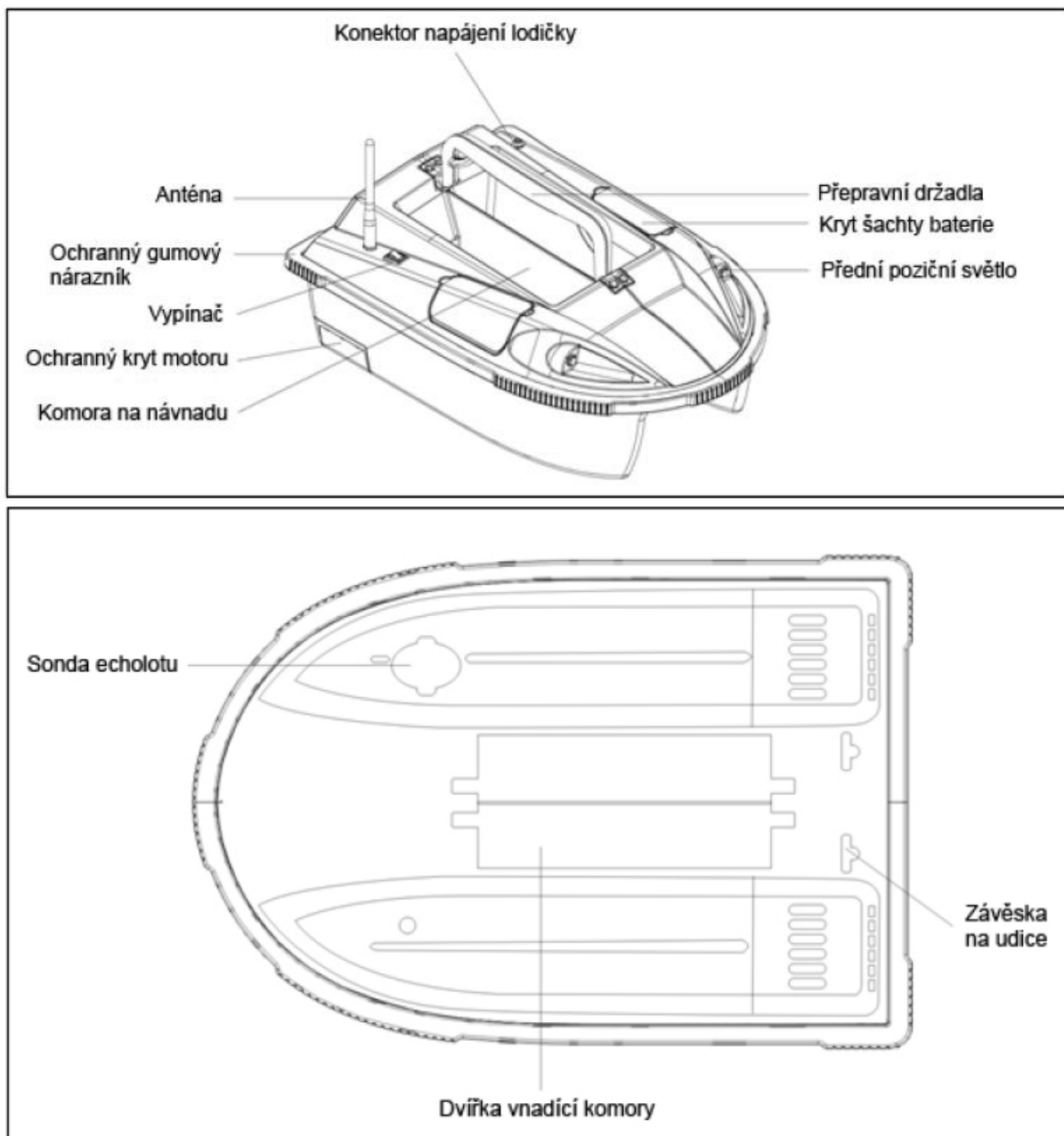
## MIVARDI CARP SCOUT Lithium

### *Diaľkovo ovládaná zavážacia loďka s GPS a echolotom*

verzia softwaru 4.0 a vyššia

**Upozornenie:** Pred použitím loďky Carp Scout sa dôkladne zoznámte s týmto návodom, ktorý vám pomôže správne nastaviť všetky funkcie a ich plné využitie behom prieskumu lovných miest, vnadenia a zavážania. Bez správneho nastavenia nemusí loďka korektne fungovať.

## Súčasti a ovládacie prvky loďky



**Vypínač:** Špeciálne tvarované, vode odolné tlačidlo s priehľadným ochranným krytom.

**Anténa:** Pred použitím loďky našraubujte anténu a zľahka dotiahnite.

**Komora na návnadu:** K dispozícii sú dve komory na kŕmenie. Otvorenie komôr je riadené diaľkovým ovládačom. Zatvorenie dvierok obidvoch komôr sa prevádza ručne.

**Závěska:** Slúži na uchytenie montáží pri vyvážaní udíc. Otváranie závesiek je ovládané diaľkovým ovládačom. Závěska na po otvorení v priebehu niekoľkých sekúnd automaticky vráti do pôvodného stavu.

**Sonda echolotu:** Výstup echolotu je zobrazený na obrazovke diaľkového ovládača.

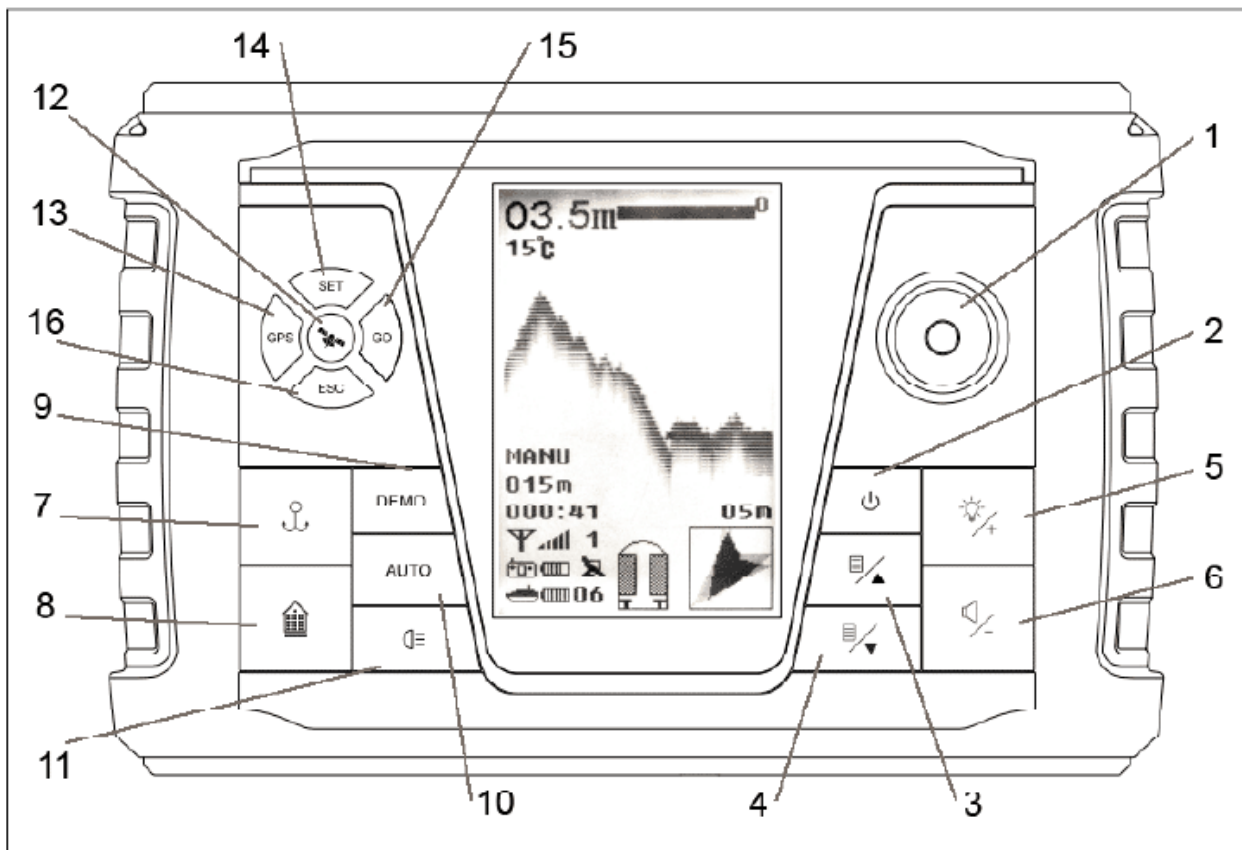
**Pozičné svetlá:** Výkonné pozičné LED diódy /2x biela vpredu a 2x modrá vzadu/, viditeľné na veľkú vzdialenosť aj v zhoršených podmienkach. Slúži na sledovanie pozície a smeru plavby loďky. Rozsvietenie alebo zhasnutie je ovládané povelmi z diaľkového ovládača.

**Kryt šachty batérie:** Kryty sú umiestené na oboch stranách loďky. Pri inštalácii/vybratí batérií otvoríte tieto kryty a následne ich spoľahlivo uzatvoríte. Kryty spoľahlivo chránia vnútorný

priestor pred vniknutím vody. Po použití loďky však ponechajte kryty otvorené, aby mohla vyschnúť prípadná vlhkosť, vzniknutá kondenzáciou vnútri trupu.

**Ochranný kryt motora:** Je umiestený pri oboch lodných šrauboch na konci loďky. Chráni šraubky proti namotaniu rias a inej vodnej vegetácie a ďalších nečistôt.

## Tlačidlá a funkcie diaľkového ovládača



### 1. Joystick /režim MANU/

Ovládaním joysticku (1) je možné riadiť plavbu loďky vo všetkých smeroch (zatočenie vľavo/vpravo a vzad). Pre ľahšie riadenie plavby priamo vpred môžete použiť aj funkciu Automatická plavba /režim AUTO/ a Plavba s pomocou navigácie GPS /režim GPS/.

**Jazda vpred:** nakloňte pomaly joystick smerom dopredu a loďka popláva smerom vpred.

**Spätný chod:** nakloňte pomaly joystick smerom dozadu a loďka popláva vzad.

**Zatoč doľava:** nakloňte pomaly joystick zo smeru vpred smerom doľava a loďka popláva vľavo.

**Zatoč doprava:** nakloňte pomaly joystick zo smeru vpred smerom doprava a loďka popláva vpravo.

**Zastavenie:** Keď je joystick v strednej polohe, lodné vrtulky sa prestanú otáčať.

Smer jazdy a polohy loďky voči ovládaču sa šípkou zobrazí na LCD displeji. Smer šípky ukazuje smer plavby loďky voči rybárovi/ovládaču. Pre správne fungovanie smerujte diaľkové ovládanie priamo na loďku. Ak je diaľkové ovládanie umiestené horizontálne /displejom navrchu/, ukazovateľ smeru na ovládači je najpresnejší. Ak je ovládanie umiestené vertikálne alebo naklonené, smer šípky na ovládači môže vykazovať odchýlku. Ak šípka nezobrazuje správnu orientáciu loďky, treba vykonať kalibráciu ovládača a kompasu (funkcie Compa Adj, Arrow Adj).

## 2. Vypínač ovládača / tlačidlo opustenia Menu

Dlhým stlačením tohto tlačidla zapnete/vypnete ovládač loďky. Pri zapínaní vždy najprv zapnete ovládač a až následne samotnú loďku. Pri vypínaní vypnite najprv loďku a až následne ovládač. V režime výberu v ponuke Menu slúži toto tlačidlo pre okamžité opustenie Menu. Zmeny prevedené v jednotlivých položkách budú pri opustení Menu uložené.

## 3. Tlačidlo prechádzania v ponuke Menu ("▲")

Postupným stláčaním tlačidla môžeme prechádzať jednotlivými položkami v ponuke Menu smerom vpred. Po prelistovaní na poslednú položku v menu, nasledujúcim stlačením tlačidla opustíte menu. Zmeny prevedené v jednotlivých položkách budú pri opustení Menu uložené.

## 4. Tlačidlo prechádzania v ponuke Menu ("▼")

Postupným stláčaním tlačidla môžeme prechádzať jednotlivými položkami v ponuke Menu smerom vzad.

## 5. Kombinované tlačidlo podsvietenia displeja (LCDL) a nastavenia položiek menu (+)

Stlačením tohto tlačidla automaticky zapnete/vypnete podsvietenie LCD obrazovky ovládača. V režime prechádzania položiek Menu slúži toto tlačidlo ku zmene nastavenia aktuálnej položky menu. Ak je podsvietenie displeja zapnuté (ON), displej stále svieti, zvyšuje sa spotreba energie a znižuje sa tým výdrž batérie ovládača. Preto zapínajte svetlo ovládača iba pri nedostatku okolitého svetla.

## 6. Kombinované tlačidlo vypnutia zvuku alarmu a tlačidla pre výber menu (-)

Toto tlačidlo slúži pre vypnutie zvuku alarmu (napr. signalizácia nízkeho stavu energie v pohonných batériách alebo straty signálu medzi loďkou a ovládačom). V režime prechádzania položiek menu slúži toto tlačidlo ku zmene nastavení aktuálnej položky menu.



## 7. Tlačidlo otvorenia závesiek

Stlačením tohto tlačidla sa otvorí ľavá záveska na zadnej časti loďky. Druhým stlačením sa otvorí pravá záveska. Každá záveska sa niekoľko sekúnd po otvorení sama vráti do pôvodného stavu. Keď sú obidve závesky uzatvorené, na displeji svietia dva symboly "T". Otvorená /vypustená/ záveska je zobrazená symbolom "\_". Po otvorení obidvoch závesiek stlačte znovu tlačidlo otvorenia závesiek. Tým uvediete ikony na displeji do pôvodného stavu /dva symboly "T"/.



## 8. Tlačidlo otvorenia komôr

Prvým stlačením tohto tlačidla sa otvoria dvierka ľavej krmiacej komory. Druhým stlačením sa otvoria dvierka pravej komory. Stav komôr je vždy zobrazený ikonami na displeji ovládača. Keď je vnadiaca komora zavretá, obdĺžniková ikona komory je vyplnená šachovnicou. Po otvorení komory sa jej ikona zmení na prázdny obdĺžnik. Tretím stlačením tlačidla krmiacich komôr sa obidve ikony vrátia do stavu zatvorené.

## 9. Tlačidlo funkcie automatického demo módu (DEMO)

Po stlačení tohto tlačidla loďka automaticky predvedie ukážku rôznych funkcií: jazda loďky, vypustenie krmiva, vypustenie udíc zo závesu, rozsvietenie a zhasnutie svetiel, simuláciu signálu nájdenia rýb, vykresľovanie reliéfu dna,...

## 10. Tlačidlo systému automatickej plavby (AUTO)

Po stlačení tohto tlačidla bude loďka automaticky plávať smerom, ktorým ste naposledy s joystickom viedli loďku. Keď loďka pláva v automatickom režime je symbol AUTO zobrazený

na LCD displeji. Pokiaľ potrebujete prepnúť do manuálneho režimu tak opäť stlačte tlačidlo a automatický režim sa vypne (symbol AUTO na ovládači sa zmení na symbol MANU).



### 11. Diaľkové ovládanie svetiel

Použite tlačidlo s daným symbolom na ovládači k zapínaniu a vypínaniu pozičných svetiel.

### 12. Tlačidlo zobrazenia GPS súradníc

Stlačením tohto tlačidla sa automaticky zobrazia GPS súradnice aktuálnej polohy loďky. Presnosť lokalizácie závisí na aktuálnom počte viditeľných satelitov.

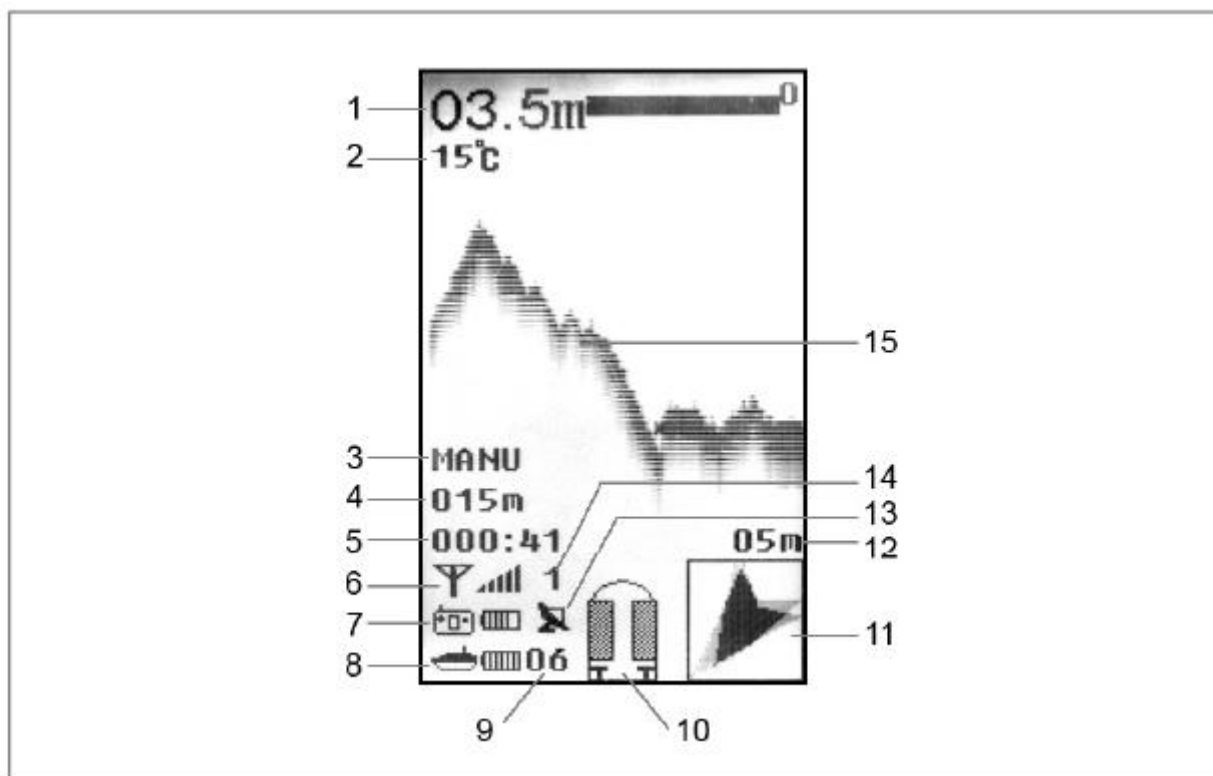
### 13. Tlačidlo GPS menu (GPS)

### 14. Tlačidlo nastavenia navigačného bodu GPS (SET)

### 15. Tlačidlo automatickej navigácie na uložený GPS bod (GO)

### 16. Tlačidlo pre opustenie menu GPS (ESC)

## Údaje zobrazované na displeji



1. Aktuálna hĺbka
2. Teplota vody (údaj o teplote vody je zisťovaný pomocou sondy echolotu a meria tak teplotu vody na hladine)
3. Režim ovládania (MANU/AUTO/GPS/DEMO)
4. Vzďialenosť loďky od definovaného východzieho bodu.
5. Celková doba prevádzky motorov od zapnutia ovládača.  
V okamihu uvedenia loďky do pohybu (spustenie motorov) sa začne počítať čas plavby. Keď sa loďka zastaví, zastaví sa aj počítadlo plavby. Je teda počítaná iba skutočná doba plavby. *Poznámka: Doba behu motorov je zaznamenávaná v priebehu jedného zapnutie*

a vypnutia ovládača. Pri vypnutí ovládača nie je tento údaj uložený v pamäti. Po opätovnom zapnutí ovládača začína počítačadlo času opäť od 00:00.

6. Sila signálu (sila spojenia medzi ovládačom a loďkou)  
Ak je signál silný, indikátor sily signalizuje plnú stupnicu. Ak je signál slabší, indikátor zobrazuje menej blokov na stupnici. Ak nie je žiadny signál, indikátor zobrazí „X“. Ak sa behom jazdy loďky signál preruší (napríklad z dôvodu rušenia), je ihneď spustená automatická funkcia obnovy signálu. Celková doba výpadku signálu v prípade úspešného obnovenia signálu spojenie spravidla netrvá dlhšie ako niekoľko sekúnd.
7. Stav batérie v ovládači.
8. Stav batérií v loďke  
Stav ukazovateľa pohonných batérií môže pri jazde na plný výkon rýchlejšie poklesnúť a pri zastavení alebo spomalení jazdy loďky opäť ukázať vyššie percento nabitia batérií (jedná sa o prirodzený stav spôsobený meraním stavu napätia batérií pri tzv. záťaži).
9. Počet viditeľných satelitov (výrazne ovplyvňuje presnosť GPS navigácie a určenia polohy loďky).
10. Stav vnadiacich komôr a závesiek.
11. Elektronický kompas (šípka zobrazuje smer plavby loďky)
12. Aktuálny hĺbkový rozsah echolotu (prepína sa automaticky)
13. Zameranie GPS satelitov (ikona satelitu potvrdzuje zameranie GPS satelitov)
14. Zvolený ovládací kanál
15. Výstup echolotu (zobrazuje reliéf dna, jeho zloženie a symboly rýb)

## MENU ovládača a nastavenie funkcií

### Voľba typu menu (MENU TYPE)



základný režim (obsahuje dôležité a najčastejšie používané funkcie)



pokročilý režim (obsahuje všetky funkcie, vrátane tých menej používaných)

Výber režimu zobrazenia menu sa objaví pri prvom stlačení tlačidla 3. Prepnutie do režimu Advanced a späť do režimu Normal sa prevádza držaním tlačidla „+“ alebo „-“, na dobu 3 sekúnd.

### Prechádzanie ponukou Menu

Opakovaným stláčaním tlačidla (**"▲"**) prechádzate jednotlivé položky Menu. Tlačidlom (**"▼"**) môžete listovať položkami Menu smerom naspäť.

### Zmena hodnoty položky Menu

Zmenu hodnoty aktuálne zobrazenej položky menu prevediete stlačením tlačidla „+“ alebo „-“.

## Základný režim Menu (Menu Type Normal)

### Zobrazovanie symbolov rýb: FISH ID



Slúži pre zapnutie zobrazovania symbolov rýb a následne i nastavenia citlivosti sonaru. Hodnota C0 znamená vypnutie zobrazovania symbolov rýb. Hodnoty C1-C9 slúžia pre nastavenie citlivosti sonaru od najnižšej (C1) po najvyššiu (C9). Príliš vysoká citlivosť môže v určitých situáciách

spôsobit' klamlivé zobrazenie rýb (rušenie vrstvením vody alebo výskytom rias). Naopak príliš nízka citlivosť nemusí niektoré ryby zachytiť a zobraziť na displeji. Odporúčame nastaviť na hodnotu C6-C7.

### Zobrazovanie symbolov rýb: FISH MAKE

A black rectangular button with the text "FISH MAKE" in white on the top line and "OFF" in white on the bottom line.

zobrazenie ikon rýb na echolote je vypnuté

A black rectangular button with the text "FISH MAKE" in white on the top line and "ON" in white on the bottom line.

zobrazenie ikon rýb na echolote je zapnuté

Pri vypnutom zobrazení symbolov rýb ľahšie určíte veľkosť a počet rýb. Zapnutie symbolov rýb je vhodné na rýchlu, orientačnú lokalizáciu rýb pod hladinou.

### Kalibrácia elektronického kompasu loďky: COMPA ADJ

A black rectangular button with the text "COMPA ADJ" in white on the top line and "OFF" in white on the bottom line.A black rectangular button with the text "COMPA ADJ" in white on the top line and "ON" in white on the bottom line.

Dôležitá funkcia, ktorá zaisťuje priamy smer jazdy v Automatickom režime a v režime Plavba pomocou navigácie GPS (režim GPS).

Kalibráciu odporúčame previesť pri akokoľvek vychýľovaní loďky alebo keď loďka smeruje ku zvolenému cieľu v oblúkoch alebo opisuje kruhy pred vyplávaním smerom k cieľu. Kalibrácia elektronického kompasu môže byť potrebná pri prvom spustení loďky v inej lokalite ako bola loďka naposledy spúšťaná. Vplyv na správanie sa loďky môže mať aj geologické podložie, nadmorská výška, atď.

#### Postup kalibrácie:

1. Stláčaním ("▲") nalistujte sekciu Compa Adj.
2. Stlačením (+) prepnete hodnotu položky z OFF na ON a potom pomaly otočte celou loďkou dvakrát v smere hodinových ručičiek.
3. Na záver opäť stlačte (+) pre spätné nastavenie hodnoty ON na OFF.

*Poznámka: Pri otáčaní loďku nenakláňajte a udržiavajte ju vo vodorovnej polohe alebo umiestnená na vodnej hladine. Po prevedení kalibrácie loďky (COMPA ADJ) je dobré spraviť i kalibráciu kompasu v ovládači (ARROW ADJ).*

### Kalibrácia elektronického kompasu na ovládači: ARROW ADJ

A black rectangular button with the text "ARROW ADJ" in white on the top line and "OFF" in white on the bottom line.A black rectangular button with the text "ARROW ADJ" in white on the top line and "ON" in white on the bottom line.

1. Stláčaním ("▲") nalistujte položku ARROW ADJ.
2. Stlačte (+) pre prepnutie hodnoty položky z OFF na ON.
3. Ovládač držte vo vodorovnej polohe (displejom nahor) a otočte ním dvakrát dookola v smere hodinových ručičiek.
4. Nakoniec stlačte (+) pre vrátenie hodnoty položky na OFF.
5. Postupným prepínaním tlačidla ("▲") opustíte menu.
6. Vypnite ovládač hlavným vypínačom a znova ho zapnite. V tomto okamžiku začne loďka pracovať s novým nastavením elektronického kompasu.

### Nastavenie komunikačného kanála (Comm Channel)

COMM ADD  
CHANNEL 0

COMM ADD  
CHANNEL 1

...  
COMM ADD  
CHANNEL 7

Táto funkcie umožňuje zmenu komunikačného kanála v prípade, že vo vašom okolí pláva iná loďka na rovnakej frekvencii alebo je aktuálna frekvencia rušená iným rádiovým zariadením vo vašom okolí (vysielačky, bezdrôtové ovládače, zabezpečovacie systémy). Zmeňte ovládací kanál loďky vždy, ak vaša loďka stráca signál vo vzdialenosti kratšej ako 300m od brehu. Zníženie dosahu je väčšinou spôsobené rušením signálu a zmena kanálu má v takejto situácii veľký vplyv na zvýšení dosahu ovládania. Drobné výpadky signálu v trvaní 1-3 sekúnd nie sú prekážkou, loďka ich dokáže automaticky opraviť a obnoviť spojenie s ovládačom. V prípade takýchto krátkych výpadkov nie je nutné meniť komunikačný kanál.

**UPOZORNENIE:** Z výroby môže byť nastavený komunikačný kanál č.1. Tento kanál slúži ako servisný kanál a preto je ho nutné zmeniť na jeden z kanálov 2-7! V inom prípade môže dochádzať k poruchám v komunikácii medzi ovládačom a loďkou.

#### Nastavenie komunikačného kanála:

1. Zapnite ovládač, loďku nechajte vypnutú
2. Postupne stláčaním ("**▲**") nalistujte položku COMM CHANNEL. Tlačidlami „-“, a „+“, zvolte požadované číslo kanálu 2-7. Kanál 1 je určený pre servisné účely a nie je funkčný pre bežné použitie loďky.
3. Vybrané číslo kanálu je zobrazené na displeji a v tomto okamžiku zapnite loďku.
4. V priebehu niekoľkých sekúnd príde k prepojeniu loďky s ovládačom a text s číslom zvoleného kanála v ovládači sa tmavo podfarbí.
5. Postupným stláčaním ("**▲**") opustíte menu a tým je voľba nového kanála korektne uložená i v ovládači i v loďke.

#### Verzia softwaru ovládača

**VERSION**  
**2.3**

V tejto sekcii získate informácie o inštalovanej verzii softwaru vo vašom ovládači.

Overte si vždy verziu softwaru ovládača vždy pred kontaktovaním servisnej alebo technickej podpory značky Mivardi. Verziu softwaru vášho ovládača uveďte servisnému technikovi. Funkcie loďky a možnosti nastavenia sa u rôznych verzií lodiek Carp Scout menia.

## **Rozšírený režim Menu (Menu Type Advanced)**

Stlačením tlačidla ("**▲**") a tlačidla „+“, po dobu 3 sekúnd aktivujete režim Menu ADVANCED – rozšírená ponuka, kde sa zobrazia rozšírené možnosti oproti režimu NORMAL. Nasledovným stláčaním ("**▲**") budete postupne prechádzať celou ponukou pokročilého režimu Menu. Pre uloženie prevedených zmien prelistujte tlačidlom ("**▲**") celú zostávajúcu ponuku Menu, až sa Menu z obrazovky stratí.

**Typ vybranej loďky (Boat Type) – nemeňte toto nastavenie, inak nemusí GPS a echolot fungovať!!!**



**BOAT TYPE  
TYPE A**

Samostatná loďka

**BOAT TYPE  
TYPE B**

Loďka iba s GPS

**BOAT TYPE  
TYPE C**

Loďka iba so sonarom (echolot)

**BOAT TYPE  
TYPE D**

Loďka s GPS a echolotom (táto voľba je na loďke prednastavená, ak zmeníte toto nastavenie tak GPS a echolot nemusí správne fungovať).

### Typ pohonných batérií (Battery Type)

**LEAD-ACID BATTERY    LITHIUM BATTERY**

Táto kategória obsahuje informáciu o použitých pohonných akumulátoroch v loďke. Loďka je štandardne dodávaná s lítiovými akumulátormi, preto by mala byť nastavená hodnota LITHIUM BATTERY.

Riziká nesprávneho nastavenia tejto položky menu:

Nastavenie na hodnotu Lead Acid pri použití lítiových batérií spôsobí takmer stále hlásenie vybitých batérií v loďke, i keď budú použité lítiové batérie úplne plné (batérie môžu byť takmer úplne vybité a ukazovať bude ukazovať plný stav nabitia).

### Úprava rýchlosti motorov na ľavej a pravej strane loďky (MOTO ADJU)

**MOTO ADJU  
L:50 R:50**

Slúži pre úpravu pomeru otáčok motorov (napr. pri nerovnomernom vybití batérií). Vyvážený výkon oboch motorov zaisťuje udržanie priameho smeru pri jazde vpred. Pre úpravu nastavení použijete tlačidlá (+/-). Stlačením tlačidla (+) meníte pomer ťahu motorov na L51 – R49, atď. Základné nastavenie by malo byť na hodnote L50-R50.

### Jednotky merania teploty: (TEMP UNIT)

**TEMP UNIT  
CELSIUS**

**TEMP UNIT  
FAHRENHEI**

### Jednotky merania hĺbky: (DEEP UNIT)

**DEEP UNIT  
METRES**

**DEEP UNIT  
FEET**

### Kalibrácia stredovej polohy joysticku (ROCKE MID)

**ROCKE MID  
OFF**

**ROCKE MID  
ON**

Táto funkcia slúži na správnu kalibráciu ovládacieho joysticku pri problémoch s nesprávnym reagovaním loďky na povely joysticku.

Postupným stláčaním tlačidla ("▲") nalistujte sekciu ROCKE MID. Presvedčte sa, že sa joystick nachádza v prirodzenej stredovej polohe (nikam sa nevychýľuje). Stlačte „+“ na prepnutie stavu z „OFF“ na „ON“. Počkajte 3 sekundy a potom naspäť prepnite z „ON“ na „OFF“.

V prípade problémov s ovládaním smeru jazdy (loďka nereaguje úplne presne na zvolené povely joysticku) použijete najprv kalibráciu stredovej polohy (ROCKE MID), potom kalibráciu výchylek (ROCKE MAX). Pokiaľ ani po kalibrácii joysticku loďka neudržiava korektnú smer jazdy (hlavne vpred a vzad) upravte pomer výkonu motorov (MOTO ADJU). Kalibráciu je dobré opakovať, podľa používania, minimálne každý mesiac.

#### **Kalibrácia výchylek joysticku: ROCKE MAX**

**ROCKE MAX  
OFF**

**ROCKE MAX  
ON**

Slúži pre kalibráciu správneho ovládania smeru jazdy. U novo dodávanej loďky je kalibrácia vykonaná už pri výrobe.

Pomocou tlačidla ("▲") nalistujte položku ROCKE MAX. Stlačte „+“ pre prepnutie stavu z „OFF“ na „ON“. Plno nakloneným joystickom smerom vpred na ovládači opíšte kruh v smere hodinových ručičiek. Čím pomalšie opíšete kružnicu, tým presnejšie kalibrácia prebehne. Následne naspäť prepnite hodnotu z „ON“ na „OFF“. Následne je kalibrácia úspešne vykonaná.

#### **Jazyk menu (Language)**

Umožňuje zmeniť jazyk menu. Vo verzii menu 4.0 nemeňte toto nastavenie!

#### **Reset ovládača do továrenského nastavenia**

**RESET SET**

RESET SET – slúži k uvedeniu všetkých nastaviteľných hodnôt do továrenského nastavenia.

Pomocou tlačidla ("▲") nalistujte položku Reset Set. Stlačte „+“ pre prepnutie stavu z „OFF“ na „ON“, počkajte 3 sekundy a následne stlačte „+“ pre prepnutie stavu z „ON“ na „OFF“. Túto funkciu využívajte iba v krajných prípadoch, kedy vám loďka nereaguje na uložené nastavenia alebo prevedené kalibrácie.

## **GPS navigačný systém**

Do pamäte diaľkového ovládača je možné uložiť 8 rôznych destinácií (1 počiatočný bod a 7 cieľov). Loďka je schopná automatickej navigácie medzi uloženými bodmi. Podľa aktuálnej polohy loďky je na ovládači zobrazovaná i vzdialenosť od brehu (vzdialenosť medzi loďkou a uloženým prvotným východným bodom).

Pre zaistenie maximálnej presnosti všetkých GPS funkcií počkajte pred nastavením GPS funkcií aspoň 2 minúty po zapnutí loďky a nájdení GPS signálu. Behom tejto doby GPS modul v loďke upresní určovanie polohy loďky nájdením väčšieho počtu viditeľných satelitov GPS systému. Počet viditeľných satelitov je zobrazený na displeji ovládača.

#### **Funkcie GPS tlačidiel ( vid'. predná strana diaľkového ovládača)**

### Menu tlačidlá GPS (GPS)

Stlačte tlačidlo GPS pre vstup do GPS menu, kde sa nachádza 8 pozícií (číslice 1-8). Aktuálne zvolená pozícia je zobrazená ako blikajúca. Každým stlačením tlačidla GPS sa kurzor presunie na ďalšiu pozíciu (1-2-3-4-5-6-7-8-1-2-....). Na pozícii 1 je vždy vhodné uložiť počiatočný bod (východzí bod polohy loďky do vody). Loďka tak bude schopná automatického návratu na tento „domáci“ bod.

### Uloženie a zmazanie GPS bodu (SET)

Po vybraní požadovanej pozície tlačidlom GPS (vybrané číslo bliká) stlačte tlačidlo SET na 3 sekundy, pokiaľ pozadie vybraného čísla zčerná. To indikuje úspešné priradenie aktuálnej polohy loďky k vybranej ikone.

Uložené polohy jednotlivých navigačných bodov zostávajú v pamäti i po vypnutí ovládača.

Pokiaľ je potrebné uvoľniť jednu z obsadených pozícií, vyberte túto pozíciu tlačidlom GPS a stlačte tlačidlo SET na dobu 3 sekúnd, pokiaľ nezačne ikona blikat' bez čierneho pozadia. Navigačný bod, priradený k tejto ikone je tak automaticky zmazaný.

### Automatická plavba GPS (GO)

Opakovaným stlačením tlačidla GPS vyberte v menu príslušný uložený bod. Následným stlačením tlačidla GO loďka automaticky začne plavbu k uloženému bodu. Súčasne sa na displeji zobrazí informácia o režime automatickej plavby GPS a čísla vybraného navigačného bodu (GPS1 – GPS8). Pokiaľ chcete ukončiť funkciu automatickej plavby loďky, stlačte tlačidlo GPS.

### Tlačidlo pre opustenie menu GPS (ESC)

Stlačením tlačidla ESC opustíte GPS menu.

## Nastavenie GPS a plavba s využitím navigácie

### Nastavenie počiatočného / cieľového bodu

Pre nájdenie signálu GPS otvorte GPS menu (tlačidlo GPS) a vyberte pozíciu pre uloženie polohy počiatočného bodu (číslo 1).

Podržte tlačidlo SET na dobu 3 sekúnd k uloženiu polohy počiatočného bodu.

Stlačte ESC tlačidlo pre opustenie menu GPS.

### Nastavenie cieľa

Stlačte opakovane tlačidlo GPS a vyberte pozíciu 2-8.

Stlačte tlačidlo SET na dobu 3 sekúnd pre priradenie aktuálnej polohy loďky k vybranej pozícii v menu.

Stlačte tlačidlo ESC pre opustenie menu GPS.

### Automatická plavba s využitím GPS navigácie

Opakovaným stláčaním tlačidla GPS vyberte požadovaný cieľový bod.

Stlačením tlačidlo GO a loďka bude plávať k vybranému cieľu automaticky. Po dosiahnutí cieľa sa loďka zastaví, automaticky vydá krátky zvukový signál a bude čakať ďalšie pokyny alebo manuálne riadenie.

Keď je loďka v režime automatickej plavby GPS, na displeji sa zobrazuje informácia o tomto režime a zvolenej pozícii cieľa (napr. „GPS3“). Po dosiahnutí cieľa sa zmení označenie režimu plavby na „MANU“.

*Poznámka: Pretože sila satelitného signálu závisí na počasi a aktuálnej geografickej polohe, môže byť doba zachytenia GPS signálu rôzna. Všeobecne nie je táto doba dlhšia ako jedna minúta. Presnosť GPS navigácie na zvolený bod závisí od počtu viditeľných satelitov a od aktuálnych podmienok. Všeobecne však presnosť GPS sa pohybuje v okruhu 2-5m.*

## **Integrovaný bezdrôtový echolot**

### **Parametre integrovaného echolotu**

Frekvencia: 200kHz

Celkový hĺbkový dosah: 0,8-30m

Automaticky nastavované rozsahy hĺbok: 2,3,5,10,15,20,30m

Minimálna veľkosť identifikovaných rýb: 10cm

Obnovovacia frekvencia: 5Hz

Odchýlka meranej teploty: + / - 0,5stupňov

Obrazový výstup: Monochromatický

### **Funkcie echolotu**

Echolot sa skladá zo sonarovej sondy, centrálnej riadiacej jednotky a LCD displeja. Sonar vysiela ultrazvukové vlny do vody a následne sa vlny odrazia od predmetov vo vode a po spracovaní centrálnou riadiacou PCB sa výstupy zobrazia na LCD displeji diaľkového ovládača. Takto získame informácie ako profil dna, hĺbku vody, teplotu vody, rozsah hĺbky a aktivitu rybej skupiny čím sa zjednodušuje vyhľadávanie miesta lovu.

### **Detekcia a zobrazenie obsahu**

#### **Hĺbka dna**

Zobrazuje aktuálnu hĺbku vody pod loďkou. Táto funkcia je dostupná iba pri plavbe (loďka musí byť na vodnej hladine s hĺbkou od 0,8m!).

#### **Teplota vody**

Zobrazuje aktuálnu teplotu vody, ak sa loďka nenachádza na vodnej hladine tak sa zobrazuje teplota okolitého vzduchu. Teplota vody pri plavbe je meraná na hladine (v rôznych hĺbkach sa teploty líšia).

#### **Rozsah merania hĺbky**

Ovládač automaticky nastavuje merací rozsah v úrovniach hĺbky: 2, 5, 10, 15, 20 a 30m. Rozsah hĺbky sa zobrazí na displeji ovládača. Pokiaľ skutočná hĺbka presiahne 30,4m na displeji sa zobrazí ikona "--".

#### **Geomorfológia dna**

Geomorfológia dna sa zobrazí na základe odrazu vln vyslaných sonarom od profilu dna. Zobrazenie umožňuje sledovať profil dna a určiť tak nánosy mäkkého bahna či výskyt rastlín a iných prekážok na dne.

#### **Ikona rýb**

Pokiaľ sonar nájde na sondovanom mieste ryby, môžu byť zobrazené na displeji symbolickými rybkami namiesto čiernych bodov alebo čiarok. Zobrazenie symbolických ikon rýb môžete zapnúť či vypnúť v hlavnom menu ovládača.

Pomocou zapnutia tejto funkcie je vhodné detekovať výskyt akejkoľvek ryby v sondovanom mieste. Vypnutie tejto funkcie uľahčí rozpoznanie počtu a veľkosti detekovaných rýb v sondovanom mieste.

### **Automatická demonštrácia echolotu (tlačidlo Demo)**

Automaticky demonštruje simulované signály profilu dna, rýb, teploty vody, hĺbku vody a rozsah hĺbky.

### **Jednotky teploty a hĺbky**

V hlavnom menu ovládača je možné nastaviť zobrazenie jednotiek teploty (Celsius alebo Fahrenheit) a hĺbky (meter a stopa).

## ***Poznámky***

*S loďkou sa musí zaobchádzať opatrne, aby sa predišlo poškodeniu sondy sonaru umiestnenej na dne loďky.*

*Rozsah loďky je 0,8-30,4m. Mimo tento rozsah hĺbok nezobrazuje echolot presné informácie.*

*Nepoužívajte dva identické lokalizátory rýb v jednej oblasti, pretože výsledné zobrazenie by mohlo byť značne skreslené vzájomným rušením odrazov oboch echolotov.*

## **Batérie a nabíjanie**

Batérie loďky: LITHIUM-Pol batérie 10000mA 2ks  
Batérie ovládača: Líthiová batéria 3,7V / 1500mAh 1ks

Výrobok je dodávaný s dvomi nabíjačkami na nabitie batérií loďky(plus prúdová redukcia) a batérií diaľkového ovládača.

### **Technické údaje nabíjačky**

Vstupný striedavý prúd s napätím AC 100/240V, 50/60Hz, výstupný prúd 12V

**Redukcia nabíjačky pohonných batérií** – vstupné napätie 16,8V, nabíjací prúd 2A, výstupný napätie: 4,2V 1x, 8,4V 2x

## **Spôsob nabíjania**

### **Nabíjanie loďky**

Zasuňte nabíjací konektor z dodávanej nabíjačky do nabíjacej redukcie (modrá farba). Napojte dva červené výstupy/konektory z redukcie do výstupov/konektorov z akumulátorov. Následne zapojte nabíjačku do elektrickej siete. Plné nabitie akumulátorov loďky je po cca 6-8 hodinách.

Nabíjanie je možné aj prostredníctvom priloženého konektora priamo zo zásuvky zapalovača v aute. Doba nabíjania je však v takomto prípade oveľa dlhšia, ako v prípade použitia elektrickej siete.

**Akumulátory sa i v odpojenom stave pomaly vybíjajú a preto je nutné ich nabíjať pred každým použitím loďky alebo minimálne každé štyri týždne bez ohľadu na používanie. Iba takýmto spôsobom sa zaručí správna životnosť akumulátorov. V prípade nedostatočného alebo nepravidelného nabíjania akumulátory stratia svoju kapacitu a následne nebude možné uplatniť reklamáciu na ich nízku výdrž.**

**Kapacita batérií po 3mesiacoch: 91%**

**Kapacita batérií po 6mesiacoch: 82%**

**Kapacita batérií po 9mesiacoch: 64%**

## Nabíjanie ovládača

Zasuňte nabíjací konektor z dodávanej nabíjačky (alebo autokonektora) do nabíjacej redukcie (modrá farba). Napojte čierny výstup/konektor z redukcie do konektora umiestnenom na ovládači. Následne zapojte nabíjačku do elektrickej siete. Ovládač môžete nabíjať nezávisle od nabíjania loďky alebo súčasne. Plné nabitie batérie ovládača je dosiahnuté po cca 4 hodinách.

## Poznámky k používaniu batérií

Priloženou nabíjačkou s redukciou je možné nabíjať iba obidve pohonné batérie loďky súčasne. Nie je možné nabíjať pomocou priloženej nabíjačky pohonné batérie samostatne, nakoľko by mohlo prísť k ich prebitiu a poškodeniu. V takomto prípade nebude prípadná reklamácia na servisnom stredisku uznaná ako oprávnená!

Priloženou nabíjačkou a redukciou je možné nabíjať obidve pohonné batérie loďky a batériu ovládača súčasne alebo samostatne.

Nabíjanie vyťahutej lítiovej batérie ovládača je zakázané!

Pred prvým použitím loďky a diaľkového ovládača musia byť všetky batérie nabité. Doba prvého nabíjanie by nemala byť kratšia ako 8 hodín.

Pri dlhodobom skladovaní, by sa batérie mali nabíjať minimálne každé 4 týždne. Ak loďku nebudete používať dlhšiu dobu, vyťahnite batérie po ich nabití.

Nikdy nevystavujte batérie priamemu slnku a nenechávajte ich v blízkosti ohňa.

Zabráňte deťom v prístupe k batériám.

## Bezpečnosť a ďalšia prevencia

Anténa ovládača ako aj loďky sú výbornými vodičmi elektromagnetických vln a elektriny. Z tohto dôvodu nepoužívajte loďku počas búrky.

Je nebezpečné používať diaľkový ovládač v miestach, kde hrozí nebezpečenstvo výbuchu preto sa takýmto miestam vyhýbajte.

Nakoľko je elektronický kompas ľahko ovplyvniteľný vonkajším okolím, prosím nepoužívajte ho pod vedením vysokého napätia alebo na miestach so silným magnetickým poľom a v blízkosti baní.

Uhol medzi anténou diaľkového ovládača a zemou by nemal byť viac ako 45 stupňov. Držaním ovládača v čo najväčšej výške nad zemou dosiahnete maximálnu silu medzi loďkou a diaľkovým ovládačom. Anténu ovládača vždy smerujte k loďke!

Nerobte loďku ani diaľkový ovládač bez autorizovaného servisu. Pokiaľ je potrebné rozobratie alebo údržba tak sa obráťte na servisné stredisko MIVARDI. Výrobca nezodpovedá za škody vzniknuté neoprávneným zásahom do výrobku alebo za škody, ktoré vznikli mechanickým poškodením a neodbornou manipuláciou.

Udržujte magnetické zámky na komorách čisté, pred používaním odstráňte prípadné hrubé nečistoty ako sú zvyšky po návnadách, hlina, piesok, atď., aby nebola negatívne ovplyvnená funkčnosť otváracích komôr loďky.

## Obsah balenia výrobku

	Názov	Špecifikácia	Množstvo
1	Loďka	Rozmery: 63,5x43,5x24cm (d x š x v)	1
2	Diaľkový ovládač	3,5" LCD displej s bielym podsvietením	1
3	Nabíjačky	Pre napájanie pohonných batérií a batérie ovládača	2
4	Auto konektor	Pre napájanie redukcie zo zapalovača v aute	1
5	Napájacia rozdvojka	Dĺžka 15cm	1
6	Pohonné batérie	8,4V/10000mA	2

7	Batéria ovládača	3,7V/1500mAh	1
---	------------------	--------------	---

## Najčastejšie problémy pri prevádzke a ich riešenia:

K zaisteniu správneho fungovania loďky je bezpodmienečne nutné sa zoznámiť s celým návodom a nastavením všetkých funkcií v menu. V nižšie uvedenom zozname nájdete najčastejšie prípady chýb a problémov, zaznamenaných pri prevádzke loďky s nesprávnym nastavením alebo prevádzkou bez znalostí ich funkcií a ovládania.

### 1. Loďka stráca signál už vo vzdialenosti niekoľkých desiatok metrov od brehu.

Jedná sa spravidla o rušenie aktuálne používaného vysielacieho kanála vonkajšími vplyvmi. Po odstránení tohto problému zmeňte komunikačný kanál (viď. strana 7)

### 2. Pri jazde v režime automatickej plavby alebo režime GPS loďka nejde priamo, ale kľučkuje alebo pláva oblúkom.

Spravte kalibráciu kompasu v loďke a následne i v ovládači – funkcie Compa ADJ a Arrow ADJ (viď. strana 7). Odporúčame ukladať jednotlivé GPS body nasledovne: pozícia č.8 - tzv. "domovský bod" teda bod polohy loďky do vody a ostatné lovné body ukladať od pozície číslo 1 až 7.

### 3. Pri zapnutí loďky sa bez dotyku samovoľne spúšťajú motory.

Spravte kalibráciu stredovej polohy joysticku – funkcia ROCKE MID (viď. strana 9-10)

### 4. Smer jazdy loďky nezodpovedá pokynom joysticku na ovládači.

Je nutné spraviť kalibráciu výchyliek joysticku – funkcia ROCKE MAX (viď. strana 9-10)

### 5. Pri jazde v režime GPS sa loďka nevracia presne na zadaný východzí bod na brehu.

Tento jav môže byť vyvolaný zlou kalibráciou elektronického kompasu COMPA ADJ (viď. Strana 7). Ďalšou príčinou môže byť príliš skorým uložením bodu GPS po zapnutí loďky a jej spustením na hladinu. Pred uložením východzieho bodu vždy počkajte aspoň 2 minúty od zapnutia loďky, aby GPS modul mohol nájsť čo najviac satelitov a spresniť tak lokalizáciu polohy loďky.

### 6. V priebehu jazdy loďky náhle klesne stav batérie a ovládač začne pípať.

Ak ide loďka na plnú rýchlosť, sú jej batérie tzv. pod záťažou. V takomto prípade môže rýchlejšie poklesnúť napätie batérií, čo sa prejaví poklesom ukazovateľa stavu batérií a zvukovým signálom. Pri zastavení loďky alebo spomalení rýchlosti jazdy sa ukazovateľ stavu batérie vráti na vyššiu hodnotu.

### 7. Obrazovka echolotu je takmer čierna a nezobrazuje ryby.

Tento výstup echolotu je štandardne zobrazený, pokiaľ sa loďka pohybuje v miestach s veľmi malou hĺbkou (okolo 1m a menej). Echolot môže byť v týchto prípadoch pohltý ozvenami signálu a obrazovka zobrazuje veľké zhluky čiernych bodov alebo súvislé čierne oblasti.

## Technické informácie a Prehlásenie o zhode:

Bezdrôtový prenos pracuje na verejnom pásme 433MHz. Toto zariadenie je v zhode s požiadavkami NV č. 443/2001 Z.z. (európskej smernice 1999/5/EC).

**Reklamačné oddelenie a servis:**  
FISH - PRO s.r.o. Tel: +420 583 431 886  
Třebovská 47 789 85 Mohelnice

**Dovozca v SR:** [www.mivardi.sk](http://www.mivardi.sk)  
**Fishing team s.r.o.**  
Bratislavská 45, Trnava  
033 381 23 05

Fishing Team s.r.o.  
V.Clementisa 3  
91701 Trnava  
ICO: 31437320  
DIC: SK2021191876

Sklad Mivardi  
Bratislavská 45  
91700 Trnava

email: mivardi@mivardi.sk  
(v pozícii dovozcu)

## Prehlásenie o zhode

v zmysle zákona č. 443/2001 Z.z., o rádiových zariadeniach a koncových telekomunikačných zariadeniach (RTTE), ktorým sa stanovujú vybrané výrobky k posudzovaniu zhody, v platnom znení.

### Zavážacia loďka Mivardi Carp Scout 2 / Lithium

Obsah:	Loďka, ovládač, batérie, nabíjačka
Frekvenčný pásmo:	433,92 Mhz
Posúdenie zhody:	Podľa č.7 odst. 2 smernice 1999/5/ES podľa č. 9 odst. 5 smernice 1999/5/ES
Krajina pôvodu:	Čína

Dovozca potvrdzuje, že vlastnosti výrobku spĺňajú základné požiadavky na výrobky, konkretizované slovenskými technickými normami a že tento prístroj je v súlade so základnými požiadavkami a ostatnými relevantnými ustanoveniami.

V Trnave

Mgr. Tomáš Dobrovodský  
konateľ spoločnosti

